

#31

mai
juin 2026

LE MAGAZINE
DE VOTRE
AGGLOMÉRATION

HORS-SÉRIE

L'agglo à la loupe

P.8

GOLFE DU
MORBIHAN
VANNES AGGLOMÉRATION

golfedumorbihan-vannesagglomeration.bzh

édito



DAVID ROBO,
PRÉSIDENT DE GOLFE
DU MORBIHAN
VANNES AGGLOMÉRATION

Avec les élections municipales, 90 élus, issus des 34 communes de notre territoire, ont été désignés pour siéger au conseil communautaire de notre agglomération. Ce renouvellement est l'occasion pour nous de revenir sur ses compétences. À travers les pages de ce 360 hors-série, découvrez les visages, les grandes missions et les nombreuses actions d'une agglo au service de tous. Bonne lecture et bonne découverte !

Da-heul an dilennadegoù-kêr ec'h eus bet anvet 90 dilennad e penn ar 34 c'humun a zo en hor c'horn-bro, da gemer perzh e kuzul-kumuniezh hon tolpad-kêrioù. Kemeramp tro ag an nevezidigezh-se evit sellet en-dro doc'h hor c'hefridioù. E pajennoù an niverenn ispisial-mañ ag ar c'hannadig 360 e rehet anavedigezh get tud, kefridioù bras hag oberoù e-leizh an tolpad e servij an holl. Grit bourrapl é lenn hag é teskiñ traoù nevez.

SOMMAIRE

- 03 | Le territoire de l'agglomération
- 04 | L'agglo au quotidien
- 06 | Tout savoir sur les élus

08 DOSSIER L'agglo dans nos vies

14 | Les 8 choses à savoir... sur l'agglo

SUIVEZ-NOUS SUR LES RÉSEAUX SOCIAUX

[X](#) [in](#) [f](#) [@](#)

@gmvagglo

GOLFE DU MORBIHAN VANNES AGGLOMÉRATION
P.I.B.S. II • 30 rue Alfred Kastler CS 70206 • 56006 Vannes Cedex
TÉL : 0297681424 • golfedumorbihan-vannesagglomeration.bzh
• **Directeur de la publication** : David Robo
• **Directeur de la rédaction** : Pierre Le Denmat • **Rédacteurs** : direction communication • **Dépôt légal** : mai 2026, ISSN 2265-6804 • **Photographes** : F. Le Divenah, sauf mention contraire
Photo de couverture : François Le Divenah
• **Conception** : duneideelaautre.com
• **Impression** : Maury Imprimeur
• **Distribution** : Mediapost
• **Pour tout contact** : magazine360@gmvagglo.bzh
Imprimé en 104 850 exemplaires sur du papier issu de forêts gérées durablement



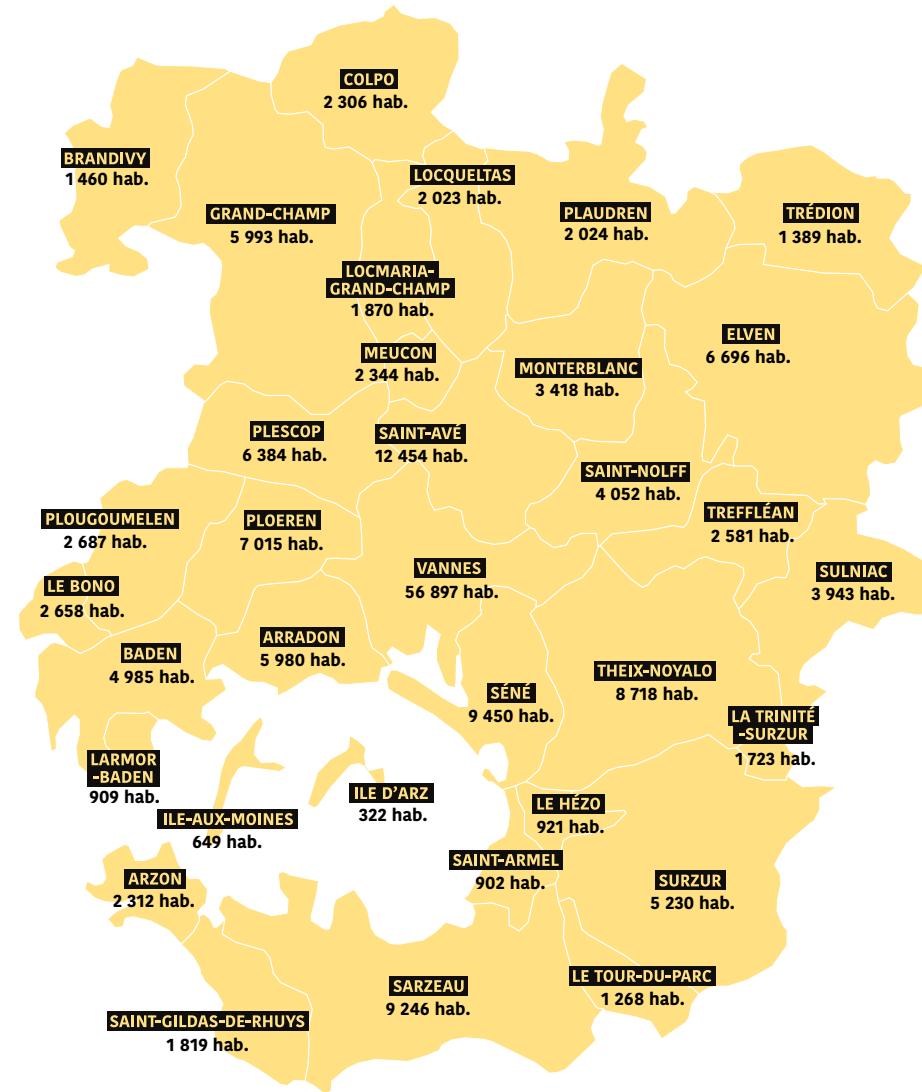
Notre agglomération

UN TERRITOIRE, 34 COMMUNES

L'agglomération s'engage pour un travail de préservation, de transmission et de valorisation de la culture bretonne. En reconnaissance de ses actions, elle a obtenu le label Ya dar brezoneg. Découvrez les traductions des articles sur notre site internet.



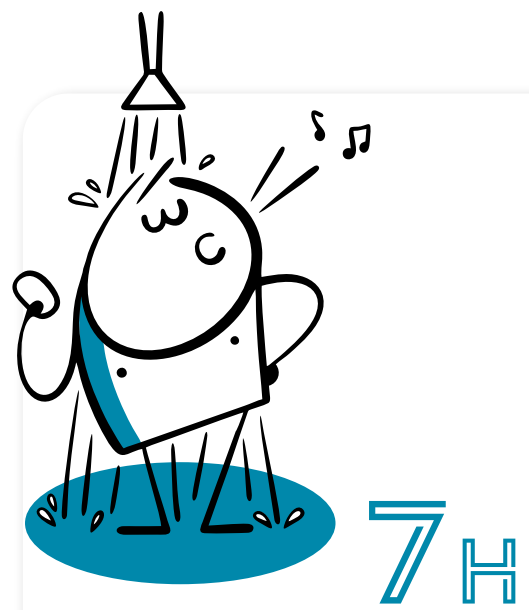
- 182 628 habitants
- 807 KM² de territoire
- 18 100 entreprises
- 423 KM de côtes
- 90 élus communautaires
- 9 000 étudiants



Source : Insee 2025

L'agglo AU QUOTIDIEN

Tout au long de la journée, l'agglo est dans notre quotidien. À la maison, dans nos déplacements ou encore dans nos loisirs. Zoom sur une journée type.



7H
Yann se lève et prend sa douche, puis il se sert un bon café. L'eau qu'il consomme est rendue potable grâce aux dix usines de l'agglomération. Elle arrive à destination grâce à un réseau de canalisations de plus de 4300 km.

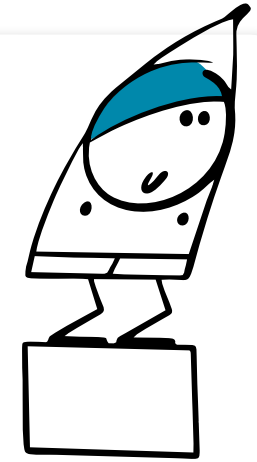
16H30

Yann quitte le travail un peu plus tôt aujourd'hui car il a rendez-vous au siège de l'agglomération avec une conseillère de l'Opération rénover qui l'accompagne dans la rénovation énergétique de son logement. Il bénéficie gratuitement de conseils neutres sur les aspects techniques, financiers et administratifs de son projet.



13H

13H
Yann profite de sa pause déjeuner pour aller faire des longueurs à Aquagolfe Kercado, l'un des cinq centres aquatiques de l'agglomération. Dans le bus Kicéo qui le ramène au travail, il profite de quelques instants pour faire un tour sur le site du réseau des Médiathèques du Golfe. Il réserve des livres et des DVD et télécharge un e-book.



7H30

7H30
Yann grimpe sur son vélo à assistance électrique loué auprès de l'agglomération pour se rendre au travail. Depuis Plescop, il pédale à fière allure sur les pistes cyclables du territoire. Grâce à la passerelle de Laroiseau enjambant la 4 voies, il rejoint Vannes en toute sécurité sur un parcours entièrement dédié aux cyclistes.

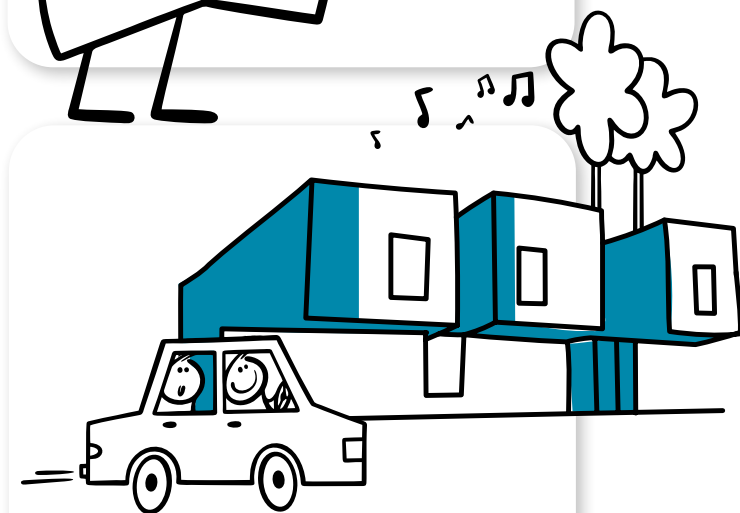


8H15
Yann s'installe dans son bureau au Prisme, l'une des deux pépinières d'entreprises de l'agglomération. C'est ici qu'il a choisi de s'implanter pour structurer sa jeune entreprise. Grâce aux différents acteurs du développement économique hébergés sur place, il consolide son projet et se construit un solide réseau.



19H

19H
Après avoir cuisiné pour toute la famille, Yann sort son bac à ordures ménagères qui sera collecté par l'agglomération. Il n'a plus grand chose à jeter car depuis qu'il composte et trie, il a divisé sa quantité de déchets par trois.



Yann dépose son covoitureur sur le parking dédié de l'Échonova, scène de musiques actuelles de l'agglomération, située à Saint-Avé. Ils profitent d'un afterwork gratuit avec leurs amis !

20H30

Nos 90 élus COMMUNAUTAIRES

ARRADON

Jean-Philippe PÉRIÈS
Catherine CHAIZE
Alain Toureau

ARZON

Olivier DENFER

BADEN

Christophe BÉDARD
Élise FERRY

BRANDIVY

Guillaume GRANNEC

COLPO

Freddy JAHIER

ELVEN

Philippe SIMON
Michèle MAINGUY
Marie LE BOTERFF

GRAND-CHAMP

Dominique LE MEUR
Julian EVENO
Christine ROYER

ÎLE-AUX-MOINES

Christophe TATTEVIN

ÎLE D'ARZ

Hervé LE BOURDIEC

LARMOR BADEN

Claire BRABEC

LA TRINITÉ-SURZUR

Sandrine CADORET

LE BONO

François VAILLANT
Clara BOSZNAY

LE HÉZO

Philippe GAIN

LE TOUR-DU-PARC

Isabelle LOUIS

LOCMARIA-GRAND-CHAMP

Lionel ULVOA

LOCQUeltas

Michel GUERNEVÉ

MEUCON

Pierrick MESSAGER

MONTERBLANC

Alban MOQUET
Gaëlle EMERAUD-JEGOUSSE

PLAUDREN

Nathalie LE LUHERNE

PLESCOP

Benoît LALYS
Anne-Charlotte DE KERMENGUY
Jocelin KIZIBOUKOU

PLOEREN

Pascal LE BOUËDEC
Christine LE GOUËF
Jean-Louis BERTHOU

PLOUGOUMELAN

Stéphanie GUILLEMOT
Antoine MERLET

SAINT-ARMELE

Philippe TREMOUREUX

SAINT-AVÉ

Anne GALLO-KERLEAU
Thierry EVENO
Morgane LE ROUX
Yannick CADIOU
Tugdual GOALLO

SAINT-GILDAS-DE-RHUYS

Frédéric PINEL

SAINT-NOLFF

Karine ALBANHAC
Gwendal LE DERRIEN

SARZEAU

Jean-Marc DUPEYRAT
Corinne JOUIN-DARRAS
Vincent CHARLIN
Dominique GODEFROY

SÉNÉ

Clément LE FRANC
Françoise MERCIER
Rémi VIDOR
Régis FACCHINETTI

SULNIAC

Ludovic SAMSON
Marie-Andrée LUHERNE

SURZUR

Noëlle CHENOT
Yvan LE NEVE
Eric MAHÉ

THEIX-NOYALO

Christian SEBILLE
Siegfried MÉNAHÈZE
Michel BERTHE
Isabelle MARROI

TREDION

Jean-Michel CHOQUET

TREFFLÉAN

Gwénaél LE FLOCH
Nadine MIGNOT

VANNES

David ROBO
Virginie TALMON
Fabien LE GUERNEVÉ
Hortense DOUMIC-LE PAPE
Julien BONAMY
Hortense DES POMMARE
Michel GILLET
Karine SCHMID
Olivier LE BRUN
Monique JEAN
Maxime HUGÉ
Chrystel DELATTRE
Vincent GICQUEL
Sanaa TOULI-BENABDALLAH
Roland LUC
Isabelle GOURTAY
Fabrice AMEDEO
Catherine LATOUR
Patrice KERMORVANT
Léa BARREAU
Audrey ESSOLA
Michèle LECLERC
Franck POIRIER
Charles DE WILLIENCOURT
Valentin LEGROS



COMBIEN Y A-T-IL D'ÉLUS COMMUNAUTAIRES À L'AGGLOMÉRATION ?

90 élus viennent d'être désignés parmi les élus des communes. Ce sont eux qui siègent désormais au conseil communautaire de l'agglomération. Chacune des 34 communes dispose d'au moins un siège. La répartition tient compte de la population de chaque commune membre, pour respecter le principe de **représentativité démographique**.



QUEL EST LE RÔLE DES ÉLUS COMMUNAUTAIRES ?

Au sein du conseil communautaire, les élus sont à la fois représentants de leur commune et défenseurs de l'intérêt général du territoire. En réunion du conseil communautaire, ils **participent aux décisions et votent pour bâtir des projets en commun**. Enfin, ils peuvent aussi participer à des commissions de travail thématiques sur des dossiers plus techniques.

Tout savoir SUR LES ÉLUS DE L'AGGLO

En participant aux élections municipales, tous les électeurs ont désigné les élus de leurs communes mais également ceux de l'agglomération. Qui sont ces élus communautaires et quel est leur rôle ? Présentation.



QUI SONT LES VICE-PRÉSIDENTS ?

Les 15 vice-présidents ont été élus lors du premier conseil communautaire. Au sein de l'agglomération, ils travaillent aux côtés du président. Dans leur domaine de délégation (habitat, économie, culture...), les vice-présidents participent au **suivi des projets, étudient les délibérations proposées** et font le lien avec les services.



VOIR
LE NOUVEAU
TROMBINOSCOPE

QUI EST LE PRÉSIDENT ?

David Robo, aussi élu par les membres du conseil communautaire lors de son installation, est le chef de l'exécutif. C'est lui qui **impulse les orientations stratégiques de l'agglomération et veille à l'exécution des délibérations**. Autrement dit, il transforme les décisions prises par le conseil en actes concrets. Il conduit les projets et coordonne l'action des services et des vice-présidents. Par ailleurs, ordonnateur des dépenses de l'agglomération, il est le seul habilité à autoriser l'utilisation de l'argent public.



L'AGGLO DANS NOS VIES



Lle vous transporte, vous guide, vous accompagne et vous fait même voguer entre mer et rivières... L'agglo, c'est plus de 700 agents et près de 100 équipements à votre service. Escales dans un univers multiple.



Christophe, technicien milieux aquatiques.



90 KM
de cours d'eau ont été identifiés comme devant être restaurés et ce uniquement sur les bassins versants du Loc'h et du Sal, afin que ces deux rivières puissent être considérées en bon état

Christophe

« Entendre la rivière chanter à nouveau »

MA MISSION

« Je suis technicien milieux aquatiques, je m'occupe des bassins versants du Loc'h et du Sal. Comme mes 4 autres collègues techniciens, mon métier consiste à « réparer les rivières », c'est-à-dire faire des travaux sur les cours d'eau afin de les remettre en bon état. »

CE QUI DONNE DU SENS À MON TRAVAIL

« C'est quand le ruisseau (ou la rivière) chante à nouveau, serpente et respire là où il était monotone et étouffé, et que le propriétaire du terrain est satisfait du nouveau paysage que nous lui avons façonné. »

CE DONT JE SUIS FIER

« Avec l'équipe, nous recréons des méandres et des zones d'écoulements, plus ou moins rapides, pour redonner du remous, oxygéner l'eau. L'impact de notre intervention est bénéfique sur la ressource en eau : sa qualité (notamment l'eau potable), sa quantité mais aussi la biodiversité qui en dépend. »

Apprendre... tout un art

De la maternelle au lycée, le CIAP de Limur invite les élèves à explorer leur territoire, son histoire, ses savoir-faire. Dans la peau d'un archéologue, d'un architecte ou même d'un chevalier... les apprentis du patrimoine partent en visite sur le terrain avec les médiateurs puis parti-

cipent à des ateliers pour approfondir et manipuler le sujet. Au programme : fouilles archéologiques, fabrication d'un vitrail, restauration de blason... ♦

+ D'INFOS
www.ciap-limur.bzh





Gaëlle, agente d'accueil en déchèterie.

Gaëlle

« Notre rôle dépasse celui de la déchèterie »

MA MISSION

« Ma mission première est d'orienter les usagers de la déchèterie dans leurs dépôts. »

CE QUI DONNE DU SENS À MON TRAVAIL

« C'est le fait d'être en contact permanent avec des gens ! J'ai été factrice auparavant et il était impensable pour moi de faire un métier sans relation à l'autre et sans être au service du public. J'ai un réel plaisir à accueillir avec le sourire, avec du panache et faire en sorte que chacun trouve

facilement ce dont il a besoin. J'ai toujours un petit geste de la main pour les gens qui quittent la déchèterie. Et quand j'entends merci, ou on a besoin de vous, je me dis que j'ai réussi ma mission ! »

CE DONT JE SUIS FIERE

« Je suis fière de pouvoir sensibiliser les visiteurs aux gestes de tri pour que la fin de vie des objets qui arrivent ici soit la plus vertueuse possible. Je dois avouer que depuis ma formation à l'IPEB, la question des déchets a piqué

ma curiosité. Le soir je continue à lire et apprendre pour en savoir plus sur les différentes filières de recyclage afin de répondre aux questions des usagers... Que vont devenir mes gravats ? Qu'est-ce que la responsabilité élargie du producteur, que faire de mes livres ou de mes médicaments ? Notre rôle dépasse celui de la déchèterie. » ♦



1 020 000

passages sur l'ensemble des déchèteries en 2025

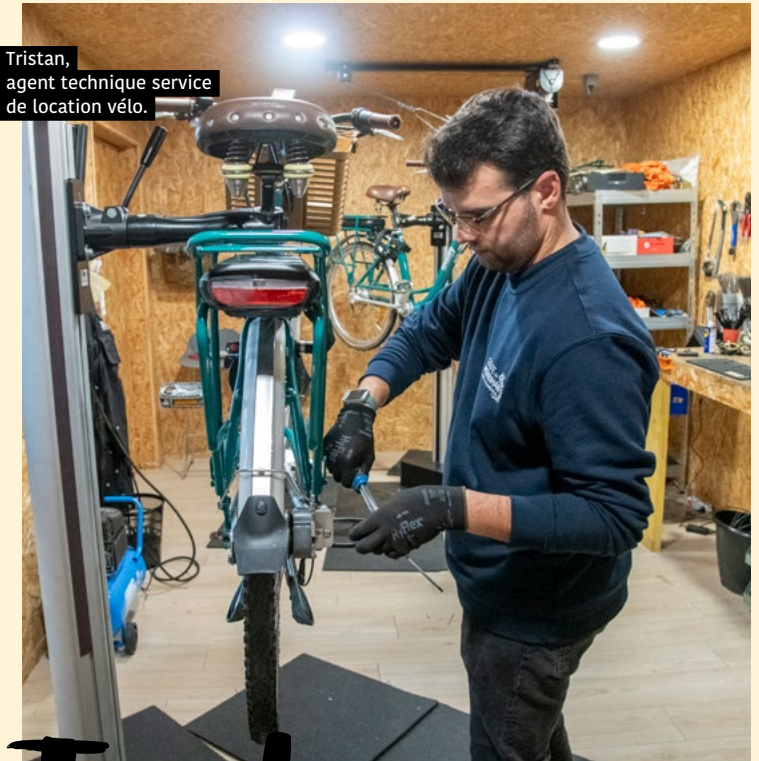
47 Nautik : toutes voiles dehors !

Naviguer, glisser, pagayer... Bienvenue chez 47 Nautik, haut lieu de navigation de l'agglomération. Si 23 personnes tiennent la barre toute l'année sur les quatre bases phare, l'équipage grossit jusqu'à soixante dès le début de l'été. Aux bases de Séné, Baden, Arradon et Penvins viennent s'ajouter, à la belle saison, les croisières estivales sur le *Corbeau des mers* (vieux grément) ou une escale sur la base de Saint-Jacques en Presqu'île de Rhuy.

Stages de voile, accueil des scolaires, sorties en entreprise et navigation régulière pour les habitués sont proposés toute l'année dans chaque base nautique. Mais chacune a aussi ses spécialités : exploration de criques en kayak, wing foil ou char à voile... ♦



Tristan, agent technique service de location vélo.



Tristan

« Participer à changer les mentalités »

MA MISSION

« J'assure, avec mes deux collègues, la maintenance des 900 vélos en location longue durée de l'agglomération pour des révisions ou des pannes. »

CE QUI DONNE DU SENS À MON TRAVAIL

« J'ai conscience de contribuer à changer les mentalités. En permettant aux gens d'avoir accès à un vélo électrique, l'usage se développe et pour moi, c'est une évidence : commencer sa journée sur un vélo ça change tout ! On le

voit à l'atelier, les gens sont toujours super contents de venir récupérer leur vélo. »

CE DONT JE SUIS FIER

« Depuis peu nous avons entrepris de réadapter les vélos dont les batteries ne fonctionnent plus afin de leur offrir une deuxième vie, sans assistance électrique. » ♦



15 - 20

vélos réparés par semaine



Aéroport : plus d'un tour sur la piste

L'aéroport Vannes Golfe du Morbihan à Monterblanc est un univers à lui seul. « On peut tout faire ici, mais chaque activité a son moment ! », sourit Mickaël Leroux, directeur. Grâce à une équipe de 10 personnes, réactive 24h/24, et à sa tour de contrôle, cet équipement communautaire accueille une multitude de voyageurs des airs qui réalisent près de 32000 mouvements par an. « Capable d'accueillir tous types de vol, cet aéroport a tout d'un grand ! »

Sur le tarmac se croisent parachutistes civils ou militaires en plein exercice, voyageurs, personnels de la plateforme, avions assurant le transport d'organes et l'évacuation sanitaire d'urgence, Pélicans bombardiers d'eau capables de larguer 10000 litres pour lutter contre les incendies... Sans oublier l'aéroclub de Vannes, qui, avec ses 8 avions, constitue le premier centre de formation de pilotage de Bretagne. « Preuve que l'aviation fait toujours rêver ! », conclut Mickaël Leroux. ♦



Béatrice,
chargée d'accueil.

Béatrice

« L'utilisateur est de passage, il faut toujours être à la hauteur »

MA MISSION

« Avec ma collègue Stérenn, nous assurons l'accueil téléphonique et physique de l'agglomération. Notre rôle principal est d'orienter chaque personne qui se présente à nous vers les différents services. Nous sommes aussi en charge de la gestion du courrier. »

CE QUI DONNE DU SENS À MON TRAVAIL

« Le côté relationnel ! Nous avons énormément de contacts aussi bien avec les collègues qu'avec les usagers. Nous sommes souvent les premières personnes que les gens voient, notre accueil doit être parfait, souriant. Je connais par exemple le prénom de chaque agent. Ce qu'il y a d'extraordinaire dans notre métier, c'est aussi qu'à chaque appel, c'est la surprise.

On ne sait pas quelle question on va nous poser. On doit pouvoir apporter une réponse et un contact à chaque sollicitation. Quitte à parfois mener sa petite enquête... »

CE DONT JE SUIS FIÈRE

« Le poste est ce qu'on en fait. C'est un vrai travail sur soi, et parfois on peut s'étonner de la réaction qu'on peut avoir face à une situation délicate. On peut recevoir des propos violents, il faut savoir prendre du recul et en parler. C'est pour ça que notre binôme est solide ! » ♦



60

appels, en moyenne, reçus par jour



Le diagnostic est un test visuel pour tester les canalisations.

Eau : les explorateurs de l'invisible

Si vous avez vendu un bien récemment à Vannes, Plescop, Saint-Avé ou Saint-Nolff, vous leur avez certainement déjà ouvert la porte... Rencontre avec l'équipe du service eau et assainissement collectif qui fait la lumière sur nos réseaux.

Alexis, Cédric, Grégory et Xavier font partie des très rares agents de l'agglomération à entrer dans les habitations. Et pour cause, ils sont tous les quatre membres d'une cellule d'investigation précieuse. Ils traquent, chaque jour, les mauvais raccordements de nos évacuations d'eau, pour éviter que les eaux usées (égouts) ne côtoient les eaux de pluie. Ce test est obligatoire lors d'une vente.

RESPONSABILITÉ PARTAGÉE

« Les anomalies sur l'espace privé peuvent avoir des conséquences à l'échelle globale, détaille Samuel, qui coordonne les opérations. Si les eaux usées sont rejetées dans le réseau d'eaux pluviales, il peut y avoir des conséquences sur l'environnement mais aussi des impacts sanitaires. À l'inverse, si des eaux pluviales sont dirigées vers le réseau d'eaux usées, le volume d'eau parasite, lors d'épisodes de fortes pluies, peut créer des débordements et même solliciter fortement les stations d'épuration... »

C'est grâce à deux tests visuels que l'équipe parvient à vérifier les installations. Posté devant l'habitation, l'un des membres de l'équipe guette à travers le regard des eaux usées ; talkie-walkie en mains il surveille la couleur de l'eau, car plus haut, dans la maison, son binôme vient de verser du colorant. Toilettes, évier, douches... à chaque point d'eau, sa couleur, pour vérifier les différentes évacuations d'eaux usées et s'assurer qu'elles

débouchent bien dans le réseau d'assainissement collectif. Pour compléter le diagnostic, l'équipe enfume la canalisation de raccordement d'eaux usées et surveille de près les gouttières. « Si elles fument, il y a une suspicion de défaut, avertit Samuel, c'est là que commence notre vraie enquête pour comprendre d'où cela provient (domaine privé ou public). Puis, nous les accompagnons afin d'apporter des éléments de réponse dans la résolution de l'anomalie. » Car en effet, il appartient aux propriétaires de réaliser les ajustements nécessaires pour évacuer leurs eaux correctement dans les six mois suivant la visite. « C'est aussi une façon d'éviter des procédures de vice caché pour l'acheteur », justifie Samuel. Clair, comme de l'eau. ♦

+ D'INFOS

www.golfedumorbihan-vannesagglomeration.bzh/mon-quotidien/eau/eau-et-assainissement/

LES INFO SERVICES



Pour vous assister dans vos démarches administratives quotidiennes et pensés pour l'ensemble des habitants du territoire, les Info services vous accueillent gratuitement à Grand-Champ, Sarzeau et Elven mais viennent aussi jusqu'à vous à Arradon, Baden, Larmor-Baden, sur l'Île d'Arz, l'Île aux Moines, Le Bono et Plougoumelen.



LE SPORT DANS L'AGGLO

Quand vous nagez à l'Aquagolfe, vous êtes dans un équipement de l'agglomération. Mais saviez-vous que vous pouviez aussi... golfer (Baden) et même sprinter sur le vélodrome de Vannes ou dévaler les bosses sur la piste BMX (Sarzeau) de l'agglomération ?

LES 8 CHOSSES À SAVOIR SUR L'AGGLO...

LE COVOITURAGE

L'agglomération a de nombreux arguments pour vous aider à vous déplacer autrement. Embarquez avec vos collègues ou voisins au quotidien : vous êtes rémunéré pour chaque passager transporté ou vous voyagez gratuitement grâce à l'appli BlaBlaCar Daily.



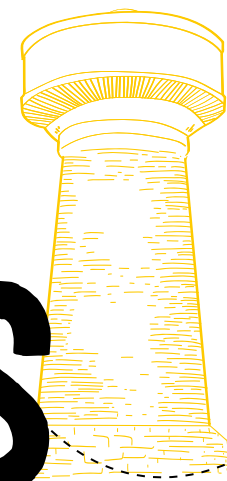
LE CRÉMATORIUM

Le crématorium à Plescop est un équipement de l'agglomération. La somme des ventes des métaux récupérés après incinération des défunts est reversée sous forme de don aux associations qui œuvrent sur le territoire aux côtés des malades et leurs familles, des personnes en deuil et leurs proches.



LES COMPOSTEURS

Que vous habitiez une maison individuelle avec jardin, un collectif avec ou sans espace vert, l'agglomération a une solution pour vous permettre de composter. Rendez-vous sur le site de l'agglomération pour savoir comment composter vous aussi.



LES CHÂTEAUX D'EAU

Voici le secret des châteaux d'eau : ils stockent uniquement l'eau dans la partie la plus haute de la tour. La distribution de l'eau utilise le phénomène naturel des vases communicants. Grâce à la pression due à la différence des niveaux, l'eau va pouvoir être conduite jusqu'au réseau.

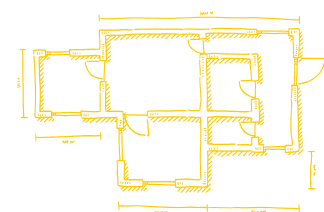
OSTRÉAPOLIS

Le centre d'interprétation dédié à l'huître au Tour-du-Parc vous invite à découvrir toutes les facettes de l'ostréiculture : son histoire, ses secrets, ses caractéristiques biologiques, ses prouesses techniques... Mais aussi apprendre à la sublimer dans l'assiette. Accompagné de chefs, cueilleurs d'algues ou de professeurs du lycée hôtelier, apprenez à cuisiner iodé à travers des ateliers proposés toute l'année...



L'URBA, EN LIGNE, C'EST PERMIS !

Plus rapide et plus pratique : faites vos demandes d'autorisation d'urbanisme en ligne, directement depuis chez vous. L'agglomération et les communes mettent à votre disposition un service numérique pour simplifier vos démarches et améliorer le service rendu aux usagers.



L'ECHONOVA

PRÉSENTE

ECHOPARK/4

Vannes

Séné

Festival d'aventures musicales eco-responsables
par L'Echonova

SLIFT / C.W. STONEKING / PLANTEC / ALMA RECHTMAN / BRÏGHDE CHAIMBEUL
LA LOUVE / MENIMUR MURMURE / BRÓGEAL / ENORA MORICE / JEUNE OJI
JULIA DEGAN / MOONDINE B2B MAJNOON / ALARA / KÜDETA
ORCHESTRE NATIONAL DE L'INTRANQUILITÉ

Saint-Armel

Larmor-Baden

Elven

12 → 21
JUN
2026



INFOS

ET

RÉSERVATIONS

SUR

WWW.LECHONOVA.COM



UN ENGAGEMENT

GOLFE du MORBIHAN
MORBIHAN ECOLOGIQUE